

Les femmes plus attentives à leur santé que les hommes

Christel Aliaga, division Conditions de vie des ménages, Insee

Le médecin généraliste bénéficie d'une image excellente. Il est le professionnel de santé le plus fréquemment consulté, et davantage par les femmes que par les hommes. Certains comportements s'avèrent plutôt féminins : recours à l'homéopathie, informations sur la santé à travers les médias par exemple.

Les femmes sont aussi plus nombreuses à éviter les produits trop riches en sucre ou en matières grasses et à manger des fruits et légumes frais tous les jours.

Si perdre du poids est une préoccupation plutôt féminine, elle est partagée par une proportion d'hommes loin d'être négligeable.

Les hommes sont globalement plus sportifs que les femmes et un peu plus assidus. Les motivations les plus souvent évoquées pour la pratique sportive sont le plaisir et les effets bénéfiques sur la santé.

Enfin, la consommation de tabac et d'alcool concerne davantage les hommes. En revanche, ce sont surtout les femmes qui évoquent le stress, les problèmes de sommeil ou de solitude.

Le médecin généraliste est le professionnel de santé le plus fréquemment consulté : 85 % des personnes de 15 ans ou plus ont fait appel à lui au cours des douze derniers mois (pour faciliter la lecture, dans la suite du texte, les « 15 ans ou plus » seront désignés sous le terme d'« adultes »). Les femmes sont un peu plus nombreuses que les hommes dans ce cas : 88 % contre 82 %. Elles consultent aussi plus souvent que les hommes : 5,6 fois en moyenne au cours des douze derniers mois contre 4,4. Ces différences sont significatives quels que soient l'âge et la catégorie sociale (source). Une explication serait la possibilité pour les femmes de recourir à un suivi gynécologique tout au long de leur vie (contraception,

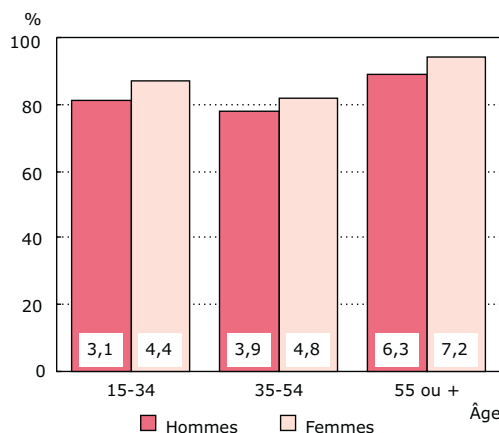
grossesse...). Il est également probable qu'elles consultent plus que les hommes dans un but préventif. Le nombre de consultations augmente avec l'âge : les hommes consultent environ trois fois par an entre 15 et 34 ans et 7 fois au-delà de 75 ans ; pour les femmes aux mêmes âges, c'est 4,4 et 8 fois (graphique 1).

Seulement un adulte sur dix n'a pas de médecin généraliste habituel, les jeunes adultes plus souvent que les autres. Ceux qui ont un généraliste attiré en ont une image très positive : la grande majorité dit qu'il prend le temps suffisant pour discuter et leur donne suffisamment d'explications. Par ailleurs, 62 % d'entre eux déclarent que ce médecin leur prodigue des conseils sur leur mode de vie (alimentation, activités physiques, tabac, alcool ...) et la moitié, qu'il surveille leurs vaccinations.

Médias : une source d'information sur la santé

Parmi les adultes, 55 % des femmes et 47 % des hommes ont consulté un dentiste au cours

① Taux de recours aux médecins généralistes et nombre moyen de consultations/visites au cours des douze derniers mois



Lecture : les chiffres inscrits correspondent aux nombres moyens de recours (consultations et visites) des hommes et des femmes à un médecin généraliste au cours des 12 derniers mois pour les tranches d'âge données (parmi ceux qui ont vu un médecin).

Source : Enquête « Comportements vis-à-vis de la santé », partie variable de l'enquête permanente sur les conditions de vie de mai 2001, Insee

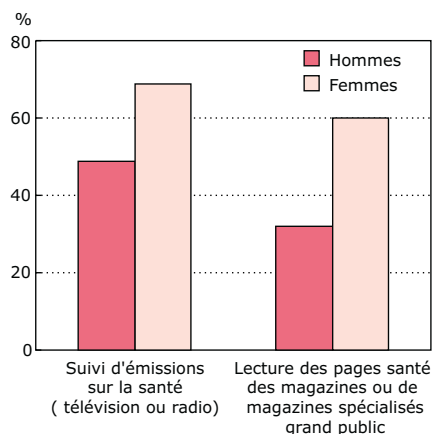
des douze derniers mois. De même, une femme sur trois a consulté un ophtalmologiste au cours des douze derniers mois contre un homme sur quatre, et 16 % un dermatologue contre 8 % des hommes.

Par ailleurs, au cours des 12 derniers mois, environ quatre personnes sur dix ont acheté des médicaments pour elles-mêmes sans avis médical, après avoir demandé conseil à un pharmacien. Les femmes sont plus nombreuses dans ce cas (42 % contre 34 %) mais peut-être se chargent-elles parfois d'acheter des médicaments pour leur conjoint (d'où une proportion moindre chez les hommes). L'achat de médicaments dans ce cadre est moins fréquent chez les plus jeunes et surtout chez les plus âgés.

Au cours des 12 derniers mois, 24 % des femmes et 17 % des hommes âgés de 15 ans ou plus ont pris des vitamines ou des minéraux sous forme de médicaments sans l'avis d'un médecin. Cette pratique est plus répandue parmi les moins de 55 ans que parmi les plus âgés. De même, les femmes font davantage appel à l'homéopathie et à l'acupuncture que les hommes : si un adulte sur cinq a recours à l'homéopathie, c'est le cas d'une femme sur quatre et d'un peu plus d'un homme sur dix. L'acupuncture concerne moins d'une personne sur dix.

Enfin, environ sept femmes sur dix et un homme sur deux suivent des émissions sur la santé à la télévision ou à la radio

② S'informer sur la santé à travers les médias



Lecture : 49% des hommes âgés de 15 ans ou plus suivent des émissions sur la santé à la télévision ou à la radio (souvent ou parfois versus jamais).

Source : Enquête « Comportements vis-à-vis de la santé », partie variable de l'enquête permanente sur les conditions de vie de mai 2001, Insee

(graphique 2). La différence homme/femme est encore plus nette pour ce qui est de la lecture des pages santé des magazines et des magazines grand public consacrés à la santé : 60 % des femmes ont coutume d'en lire contre 32 % des hommes.

Maigrir : les hommes aussi

Les femmes sont plus nombreuses que les hommes à éviter les produits trop riches en sucre ou en matières grasses, et ceux qui contiennent des additifs ou des colorants. C'est surtout le souci des plus âgés. Par ailleurs, manger des fruits et légumes frais tous les jours est davantage un comportement féminin et concerne davantage les plus âgés (plus de 70 % des 55 ans ou plus contre 44 % des 15-34 ans).

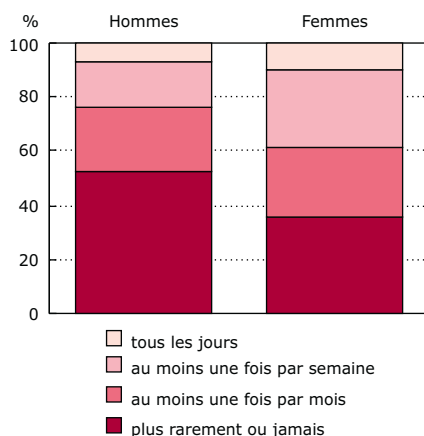
L'attention portée à son alimentation a un double objectif : la santé et le poids. Les femmes se pèsent plus souvent que les hommes. Ainsi, chez les moins de 55 ans, 39 % des femmes se pèsent au moins une fois par semaine contre 24 % des hommes (graphique 3). De même, plus de femmes (62 %) que d'hommes (38 %) souhaitent maigrir. Pourtant, 36 % des hommes de moins de 55 ans seraient en surcharge pondérale et parmi eux, 71 % souhaiteraient perdre du poids (définitions) ; ces proportions sont de 25 % et 91 % chez les femmes. Parmi les personnes qui n'ont pas de problème particulier de poids, plus d'une femme sur deux et environ un homme sur cinq souhaiteraient aussi maigrir.

Pratique sportive : plaisir et santé

Plus de 60% des adultes déclarent ne jamais pratiquer de sport. Les hommes sont globalement plus nombreux que les femmes à en faire (44 % contre 35 %), mais la différence ne concerne quasiment que les jeunes (graphique 4). Si ces derniers sont plus nombreux que leurs aînés à pratiquer une activité sportive, c'est néanmoins le cas d'environ un tiers des personnes âgées de 55 à 74 ans.

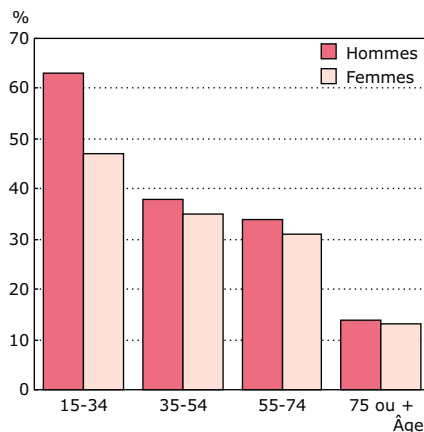
Parmi les sportifs, les hommes sont un peu plus assidus que les femmes : 53 % d'entre eux font du sport plusieurs fois par semaine contre 42 % des femmes.

③ Surveillance du poids pour les 15-55 ans



Champ : Personnes de 15 à 55 ans
Source : Enquête « Comportements vis-à-vis de la santé », partie variable de l'enquête permanente sur les conditions de vie de mai 2001, Insee

④ Pratique sportive selon l'âge et le sexe



Source : Enquête « Comportements vis-à-vis de la santé », partie variable de l'enquête permanente sur les conditions de vie de mai 2001, Insee

Les motivations les plus souvent évoquées sont le plaisir et les effets bénéfiques sur la santé (respectivement 89 % et 72 %). Plus de quatre personnes sur dix déclarent faire du sport pour se muscler, plus de quatre sur dix également pour rencontrer d'autres personnes et 15 % pour maigrir.

Les non-sportifs invoquent le manque de temps (34 %) et l'absence de besoin (24 %) ; 17 % des femmes et seulement 9 % des hommes reconnaissent que c'est par manque de courage.

Tabac : les hommes davantage concernés

Parmi les adultes, un homme sur trois et une femme sur cinq déclarent fumer au

moins une cigarette par jour. Au cours de leur vie, les hommes ont davantage été concernés par le tabac que les femmes : 28 % des hommes ne fument plus mais ont déjà fumé quotidiennement contre 14 % des femmes. Au total, environ trois hommes sur cinq et une femme sur trois sont fumeurs ou l'ont été au cours de leur vie. Cette différence traduit un effet de génération, le tabagisme chez les anciennes générations étant davantage un comportement masculin. D'ailleurs, deux fois plus de femmes que d'hommes n'ont jamais fumé ne serait-ce qu'une cigarette au cours de leur vie. Ce comportement se rencontre davantage chez les femmes plus âgées car dans les nouvelles générations, la différence hommes-femmes est moins marquée (*graphique 5*).

Alcool : les hommes plus consommateurs

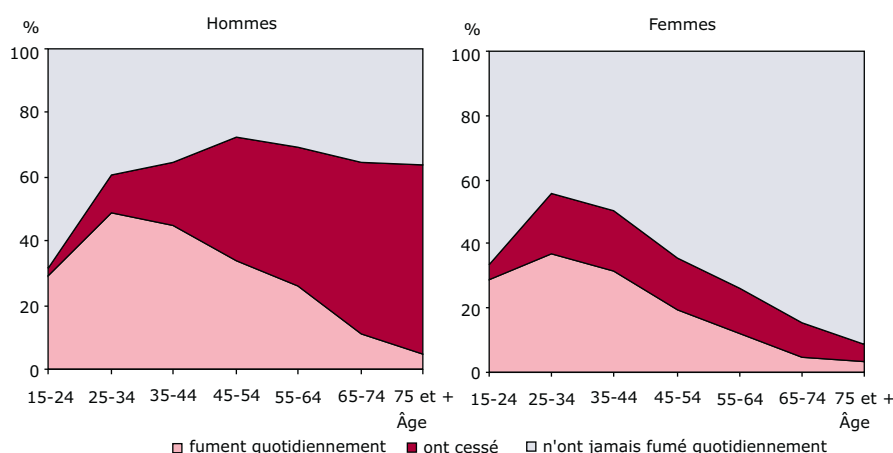
Moins d'un adulte enquêté sur deux déclare avoir bu une boisson alcoolisée la veille de l'enquête (vin, bière, cidre, apéritif, digestif, alcool fort). Parmi les 15-34 ans, 64 % des hommes et 82 % des femmes n'avaient consommé aucun type d'alcool la veille, mais au-delà de 55 ans, ces chiffres descendent respectivement à 22 % et 54 % (*graphique 6*). Toutefois, cette différence de consommation selon l'âge recouvre aussi un effet de génération, les plus âgés ayant probablement davantage contracté l'habitude d'une consommation quotidienne. Lorsqu'ils consomment de l'alcool, les hommes en boivent plus que les

femmes : 3,6 verres contre 1,9. Cette différence se retrouve lorsque l'âge et la catégorie sociale sont contrôlés. Environ un quart des hommes aurait bu plus de 4 verres ; 5 % des femmes seraient dans ce cas.

Stress, problèmes de sommeil... les femmes davantage concernées

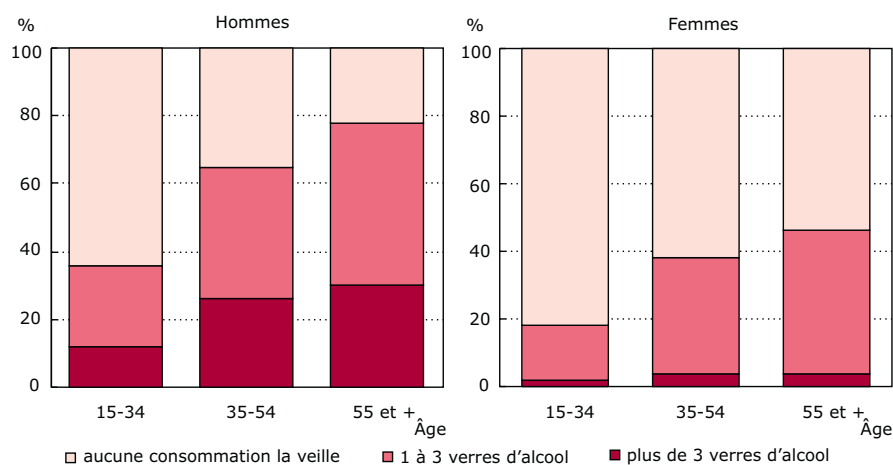
Les femmes sont plus nombreuses que les hommes à se déclarer anxieuses, tendues ou stressées souvent ou très souvent dans leur vie quotidienne (*graphique 7*). Elles ont également plus de problèmes d'endormissement ou d'insomnie. Par ailleurs, elles se sentent plus souvent seules. Les difficultés liées au sommeil et le sentiment de solitude viennent avec l'âge. Parmi les personnes ayant souvent ou très souvent des problèmes de stress, de sommeil ou de solitude, les femmes déclarent en avoir parlé plus souvent à un tiers que les hommes (61 % contre 47 %). Les femmes prennent plus souvent des somnifères, des médicaments contre l'anxiété ou des antidépresseurs : 17 % des femmes adultes au cours des sept derniers jours contre 9 % des hommes. De même, 15 % des femmes prennent au moins une fois par semaine depuis six mois au moins ce type de médicaments contre 8 % des hommes.

⑤ La relation au tabac quotidien selon le sexe et l'âge



Source : Enquête « Comportements vis-à-vis de la santé », partie variable de l'enquête permanente sur les conditions de vie de mai 2001, Insee

⑥ Consommation d'alcool la veille de l'enquête selon le sexe et l'âge



Source : Enquête « Comportements vis-à-vis de la santé », partie variable de l'enquête permanente sur les conditions de vie de mai 2001, Insee

Source

Les résultats présentés ici sont issus de l'enquête « Comportements vis-à-vis de la santé ». Cette enquête nouvelle a constitué la partie dite « variable » de mai 2001 du dispositif de l'enquête permanente sur les conditions de vie des ménages (EPCV). Environ 5 200 individus âgés de 15 ans ou plus au moment de l'enquête ont été interrogés sur leur santé. Le redressement des données a été réalisé selon un schéma analogue au redressement des enquêtes PCV. Les résultats étant issus de déclarations directes des enquêtés à un enquêteur en face à face, des sous-déclarations ne sont pas à exclure (alcool, tabac...). Le présent article n'est qu'un premier éclairage sur les différences de comportements de santé entre les hommes et les femmes. En particulier, il convient d'être vigilant car si le sexe et l'âge sont deux variables de grande importance en matière de comportements de santé, ce ne sont pas les seules. Nous avons vérifié que les résultats par sexe et âge restent valables lorsqu'on

prend en compte la structure de la population par catégories socioprofessionnelles. La précarisation, la situation par rapport à l'emploi, la situation personnelle jouent aussi un grand rôle. Ces facteurs pourront être développés dans des études ultérieures. Enfin, l'état de santé et la consommation de soins ont fait l'objet de nombreuses études détaillées par le passé, en particulier à partir des résultats des enquêtes décennales sur la santé et les soins médicaux. Le présent article ne s'attache pas à décrire en détail un thème en particulier, mais plutôt à

réaliser un bref panorama sur différentes thématiques de comportements de santé en distinguant les hommes et les femmes, étant entendu que chacun des thèmes développés pourrait faire l'objet d'études approfondies à part entière. Concernant la pratique sportive, la question est ainsi libellée « Pratiquez-vous une activité sportive, quelle que soit cette activité, qu'elle soit pratiquée au sein d'un organisme ou individuelle-ment ? ». Le sport est donc entendu ici au sens large.

Définitions

Surcharge pondérale : elle est déterminée à partir du calcul d'un indice de masse corporelle (IMC) égal au poids en kilogrammes divisé par le carré de la taille en mètres : $IMC = \text{poids} / \text{taille}^2$

Dans le texte, le terme de « surcharge pondérale » fait référence à un IMC supérieur à 25 : plus de 64 kg pour une personne de 1,60 m, plus de 76,6 kg pour une personne de 1,75 m, par exemple.

Bibliographie

« État de santé en France : comportements et pratiques » *Solidarité santé* n° 2 - 1997, SESI - Ministère de l'Emploi et de la Solidarité.

« Les Français et leur santé », *Solidarité santé* n° 1 - 1994, SESI - Ministère de l'Emploi et de la Solidarité.

« Le corps change, son image aussi » *Insee première* n° 356, janvier 1995.

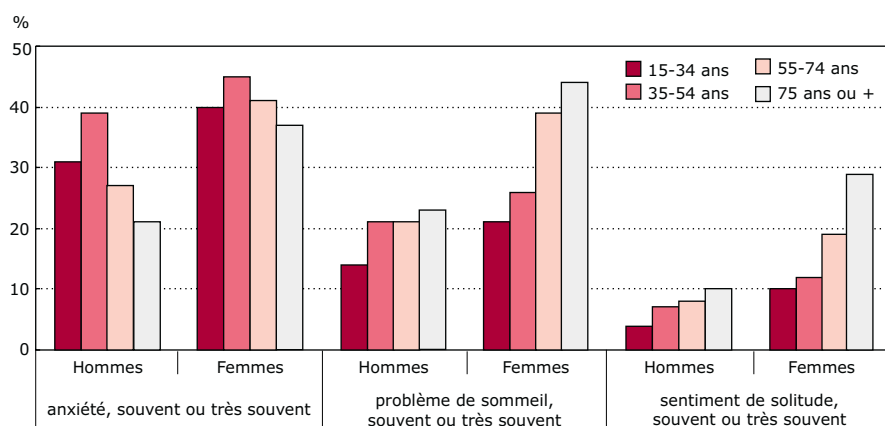
« Le tabac : vingt ans d'usage et de consommation » *Insee Première* n° 808, octobre 2001.

« Les relations au tabac sont multiples », *Insee Première* n° 852, juin 2002.

« Les consommations d'alcool, de tabac et de psychotropes en France en 1991-1992 » *Solidarité-santé* n° 1 - 1994, SESI - Ministère de l'Emploi et de la Solidarité.

« Baromètre santé 2000 » 2002, CFES.

⑦ Bien-être moral déclaré selon l'âge et le sexe



Source : Enquête « Comportements vis-à-vis de la santé », partie variable de l'enquête permanente sur les conditions de vie de mai 2001, Insee

INSEE PREMIERE figure dès sa parution sur le site Internet de l'Insee : www.insee.fr

BULLETIN D'ABONNEMENT A INSEE PREMIERE

A RETOURNER A : INSEE Info Service, Service Abonnement B.P. 409, 75560 Paris CEDEX 12
Tél. : 01 53 17 88 45 Fax : 01 53 17 89 77

OUI, je souhaite m'abonner à INSEE PREMIERE - Tarif 2002

Abonnement annuel = 70 € (France) 87 € (Étranger)

Nom ou raison sociale : _____ Activité : _____

Adresse : _____ Tél : _____

Ci-joint mon règlement en Euros par chèque à l'ordre de l'INSEE : _____ €.

Date : _____ Signature

Direction Générale :
18, Bd Adolphe-Pinard
75675 Paris cedex 14
Directeur de la publication :
Paul Champsaur
Rédacteur en chef :
Daniel Temam
Rédacteurs : R. Baktavatsalou,
C. Benveniste, C. Dulon,
A.-C. Morin
Maquette : É. Houël
Code Sage IP02869
ISSN 0997 - 3192
© INSEE 2002

